

Sie können mit dem WatchGas IR Link Einstellungen ändern, die Firmware aktualisieren, Datenprotokolle herunterladen und eine Kalibrierung durchführen.

Verbindung herstellen

Um mit dem WatchGas QGM oder PDM zu kommunizieren, müssen Sie die Software installieren und das Verbindungskabel an den Computer anschließen. Halten Sie die Oberseite vom WatchGas QGM oder PDM/PDM+ an das IR-Link-LCD (Oberseite/Kopf).

WatchGas PDM QGM IR Link PC v1.7.3

File Tools Help

File = Datei/Pfad

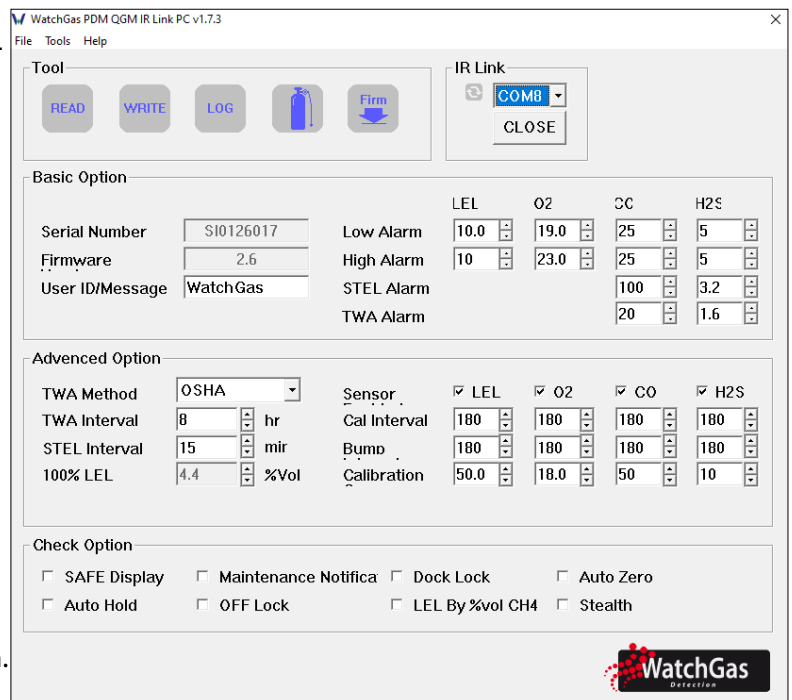
- Load: Laden der Daten/Einstellungen (*.cfg).
- Save: Speichern d. Daten/Einstellungen (*.cfg).
- Exit: Schließen des Programms.

Tools = Werkzeuge (Bearbeitung)

- Calibration: Kalibrierung durchführen.
- Log Read: Datenprotokolle (DataLog) aufrufen.
- Log Erase: Löschen der DataLog-Ereignisse.
- Firmware (FW) Upgrade: Aktualisieren der Firmware. Die neueste Firmware finden Sie auf www.watchgas.com
- Alarm / Cal Value lock: Sperre für Alarm u. überschreiben der Kalibriergas-Konzentration (nicht aktiv).

Help = Hilfe

Kurzanzeige des Unternehmensprofils.



- **READ:** (= Lesen/Aufrufen) Abrufen der Daten und Einstellungen.
- **WRITE:** (= Schreiben/Übertragen) Übertragen der geänderten Einstellungen und Daten.
- **LOG:** ((Data)LOG/Datenspeicher) Zeigt die gespeicherten Ereignisse/Daten an.
- **GASFLASCHE:** (= Kalibrierung) Nullpunkt- (Zero-), oder Bereichs- (Span-)Kalibrierung durchführen.
- **FIRMWARE UPGRADE:** Firmware aktualisieren (neue Version runterladen).

IR Link

- **OPEN:** (= Öffnen) Drücken Sie auf "OPEN", um Gerät u. IR Link zu verbinden. War die Übertragung erfolgreich, erscheint "Read Complete" (vollständig gelesen).

WatchGas IR LINK Guide: v1.1 12-01-22 © 2021 WatchGas B.V.

WatchGas is dedicated to continuously improving its products. Therefore, the specifications and features mentioned in this datasheet are subject to change without prior notice.

PDM - PDM+

Serial	SI1024164	Sensor	CO
Firmware	1.2.5	Low	25
User		High	25
Display	Sensor Reading	STEL Alarm	n/a
Stealth	Off	TWA	n/a
Self Test(hour)	n/a	Cal	50
		Cal Time(sec)	90
		Cal Interval(day)	180
		Bump	180



PDM und PDM+

- **SERIAL NUMBER:** (= Serien-Nr.) Zeigt die Serien-Nr. des PDM/PDM+ an.
- **FIRMWARE VERSION:** Zeigt die Firmware Version (EX. 1.x.x) an.
- **USER ID/MESSAGE:** Freies Feld zum Hinterlegen einer Benutzer-ID oder einer Information.
- **DISPLAY:** Auswahl zwischen "Sensor Reading" (Messmodus) und "Sensor Life remaining" (verbleibende Lebenszeit).
- **STEALTH:** (= Verdeckter Alarm) Ausschalten der Alarmfunktionen Buzzer, LED und Vibration (nicht empfohlen!).
- **SELF TEST (HOUR):** (= Selbst-Test) Intervallauswahl (in Std.) für einen Geräte-Selbst-Test.
- **SENSOR TYPE:** Auswahl der Sensoren, die im Display angezeigt werden sollen (bei PDM/PDM+ nicht veränderbar).
- **LOW ALARM:** (= 1. Alarmstufe) Auswahl der Konzentration für den niedrigen Alarm (gesetzl. Vorschriften bitte beachten).
- **HIGH ALARM:** (= 2. Alarmstufe) Auswahl der Konzentration für den hohen Alarm (gesetzl. Vorschriften bitte beachten).
- **STEL ALARM:** (= Short Term Exposure Limit) Einstellung des Alarms für die max. Arbeitsplatz-Konzentration für 15 Minuten.
- **TWA ALARM:** (= Time Weighted Average) Einstellung des Alarms für die max. Arbeitsplatz-Konzentration für 8 Stunden.
- **CAL CONCENTRATION:** (= Kalibriergas-Konzentration) Einstellen der Kalibriergas-Konzentration der Kal.-Gasflasche.
- **CAL TIME (SEC):** (= Kalibrierzeit (in Sekunden)) Einstellen der Dauer der Kalibrierung (Empfehlung: 90 Sek.).
- **CAL INTERVAL (DAY):** (= Kalibrier-Interval (in Tagen)). Einstellen des Kalibrier-Intervals (empf./Vorschrift = 120 Tage).
- **BUMP INTERVAL(DAY):** (= BumpTest-Interval (in Tagen)). Einstellen des BumpTest-Intervals (empf./Vorschrift = tägl. (= 1)).

Basic Option

Serial Number	SI0126017	Low Alarm	LEL	O2	CO	H2S
Firmware	2.6	High Alarm	10.0	19.0	25	5
User ID/Message	WatchGas	STEL Alarm	10	23.0	25	5
		TWA Alarm			100	3.2
					20	1.6

Advanced Option

TWA Method	OSHA	Sensor	<input checked="" type="checkbox"/> LEL	<input checked="" type="checkbox"/> O2	<input checked="" type="checkbox"/> CO	<input checked="" type="checkbox"/> H2S
TWA Interval	8 hr	Cal Interval	180	180	180	180
STEL Interval	15 min	Bump	180	180	180	180
100% LEL	4.4 %Vol	Calibration	50.0	18.0	50	10

Check Option

- SAFE Display
 Maintenance Notifica
 Dock Lock
 Auto Zero
 Auto Hold
 OFF Lock
 LEL By %vol CH4
 Stealth



QGM

- **SERIAL NUMBER:** (= Serien-Nr.) Zeigt die Serien-Nr. des QGM an.
- **FIRMWARE VERSION:** Zeigt die Firmware Version (EX. 1.x.x) an.
- **USER ID/MESSAGE:** Freies Feld zum Hinterlegen einer Benutzer-ID oder einer Information.
- **TABELLE DER SENSOREN MIT DEN ENTSPRECHENDEN ALARMWERTEN.**
- **LOW ALARM:** (= 1. Alarmstufe) Auswahl der Konzentration für den niedrigen Alarm (gesetzl. Vorschriften bitte beachten).
- **HIGH ALARM:** (= 2. Alarmstufe) Auswahl der Konzentration für den hohen Alarm (gesetzl. Vorschriften bitte beachten).
- **STEL ALARM:** (= Short Term Exposure Limit) Einstellung des Alarms für die max. Arbeitsplatz-Konzentration für 15 Minuten.
- **TWA ALARM:** (= Time Weighted Average) Einstellung des Alarms für die max. Arbeitsplatz-Konzentration für 8 Stunden.
- **TWA METHOD:** Bitte "OSHA" einstellen.
- **TWA INTERVAL:** Interval für den TWA-Alarm (Europa = 8 hr (Std.)).
- **STEL INTERVAL:** Interval für den STEL-Alarm (Europa = 15 min (Minuten)).
- **100% LEL:** Einstellung der Umrechnung für 100% LEL (UEG). Änderung über "LEL By %vol CH4" (empf.: 4,4 %Vol).
- **SENSOR ENABLE:** Auswahl der Sensoren, die im Display angezeigt werden sollen (Haken setzen).
- **CAL INTERVAL (DAY):** (= Kalibrier-Intervall (in Tagen)). Einstellen des Kalibrier-Intervalls (empf./Vorschrift = 120 Tage).
- **BUMP INTERVAL:** (= BumpTest-Interval (in Tagen)). Einstellen des BumpTest-Intervalls (empf./Vorschrift = tägl. (= 1)).
- **CALIBRRATION GAS:** (= Kalibriergas-Konzentration) Einstellen der Kalibriergas-Konzentration der Kal.-Gasflasche.
- **SAFE DISPLAY:** (= Sicheres Display) Gas-Konzentrationen werden nur angezeigt, wenn sie über den Alarmwerten liegen.
- **MAINTENANCE NOTIFICATION:** (= Wartung fällig-Mitteilung) Zeigt an, wenn eine Wartung fällig ist.
- **DOCK LOCK:** (= Dock.-Sperre) Lässt nur eine Kalibrierung über eine Docking-Station zu (manuelle Kalibr. nicht möglich).
- **AUTO ZERO:** (Auto-Nullen) Das Gerät führt eine automatische Nullpunkt-Kalibrierung beim Start durch (nicht empf.!).
- **AUTO HOLD:** (=Auto-Halten) Das Gerät bleibt im Alarmzustand bis die Taste gedrückt wird.
- **OFF LOCK:** (= Ausschalt-Sperre) Das Gerät kann nicht ausgeschaltet werden (nicht empf. für CAT-Geräte).
- **LEL BY VOL CH4:** Aktivierungsfeld (Haken setzen) für das Feld "100% LEL x.x %Vol", um das Verhältnis von 100% LEL zu %Vol zu ändern (Beispiel: CH4 wird in Deutschland mit 4,4 Vol% = 100% LEL (UEG) berechnet).
- **STEALTH:** (= Verdeckter Alarm) Ausschalten der Alarmfunktionen Buzzer, LED und Vibration (nicht empfohlen!).