

## MANUEL D'UTILISATION



# QGM

## du chargeur

## 5 voies

## **Contents**

Contents	2
Important ! À Lire avant utilisation	3
Description	3
Réparations	3
Élimination	3
Spécifications	3
Garantie limitée	4

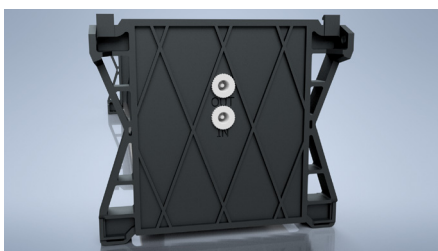
## IMPORTANT ! À LIRE AVANT UTILISATION

Toutes les personnes responsables du fonctionnement, de l'entretien et de la réparation de ce produit doivent lire attentivement ce manuel. Le produit ne fonctionnera conformément aux spécifications que s'il est utilisé, entretenu et réparé conformément aux instructions du fabricant.

## Description

1. Ce produit est conçu pour charger jusqu'à 5 détecteurs de gaz WatchGas QGM en une seule fois.
2. Veuillez utiliser le chargeur pour le 5WSSC P/N : 7177214
3. Après avoir connecté la diapositive dans le QGM qui doit être chargé.

Veuillez utiliser le chargeur pour le 5WSSC P/N : 7177214



Connectez le chargeur (7177214) au port d'entrée.

Reliez jusqu'à 4 unités avec le câble de liaison (optionnel) (7177215) qui relie le port de sortie au port d'entrée du deuxième berceau



Utilisez uniquement le chargeur 5WSSC P/N : 7177214 en combinaison.



Fixation du socle de chargement sur un bureau ou au mur Utilisation de vis de fixation de 4,8 mm recommandées



Empilable jusqu'à quatre chargeurs est également possible



recharger à droite

## Réparations

Les modifications internes et externes de l'appareil peuvent être dangereuses et sont interdites. Si un défaut se produit, vous pouvez contacter notre service après-vente.

## Élimination

Éliminez les matériaux conformément aux exigences légales applicables. Vous pouvez nous retourner l'appareil pour qu'il soit démonté et éliminé en toute sécurité.

## Spécifications

- Chargez jusqu'à 5 appareils QGM
- Puissance d'entrée 12Vdc 6,5A
- Température de fonctionnement 0°C à +35°C
- Fabriqué aux Pays-Bas

## Garantie limitée

WATCHGAS garantit que ce produit est exempt de tout défaut de fabrication et de matériel, dans des conditions normales d'utilisation et de service, pendant deux ans à compter de la date d'achat auprès du fabricant ou du revendeur agréé du produit.

Le fabricant n'est pas responsable (au titre de la présente garantie) si ses essais et examens révèlent que le défaut présumé du produit n'existe pas ou a été causé par une mauvaise utilisation, une négligence ou une installation, des essais ou des calibrages incorrects de l'acheteur (ou d'un tiers). Toute tentative non autorisée de réparer ou de modifier le produit, ou toute autre cause de dommage au-delà de l'utilisation prévue, y compris les dommages causés par le feu, la foudre, les dégâts des eaux ou tout autre danger, annule la responsabilité du fabricant.

Si un produit ne répond pas aux spécifications du fabricant pendant la période de garantie du câble, veuillez contacter le revendeur agréé du produit ou le centre de service WATCHGAS à l'adresse suivante +31 (0)85 01 87 709 pour les informations sur les réparations et les retours.



**WatchGas B.V.**  
Klaverbaan 121  
2908 KD Capelle a/d IJssel  
The Netherlands  
+31 (0)85 01 87 709  
info@watchgas.nl - www.watchgas.eu

Tous droits réservés. Aucune partie de cette publication ne peut être reproduite, distribuée ou transmise sous quelque forme ou par quelque moyen que ce soit, y compris par photocopie, enregistrement ou autres méthodes électroniques ou mécaniques, sans l'autorisation écrite préalable de l'éditeur, sauf dans le cas de brèves citations figurant dans des critiques et de certaines autres utilisations non commerciales autorisées par la loi sur le droit d'auteur. Pour les demandes d'autorisation, contactez WatchGas B.V.

V1.4  
17-02-2021