



PDM MULTI DOCK

MANUAL DE USUARIO

ESTACIÓN DE ACOPLAMIENTO

TABLA DE CONTENIDO

Contenido	2
Advertencia	3
1. Información general	4
2. Configuración del puerto PDM	5
3. Configuración de registro	7
4. Especificación	8
5. Garantía limitada	9



ADVERTENCIA

- Cualquier intento no autorizado de reparar o modificar el producto, o cualquier otra causa de daño más allá del límite de uso previsto, incluidos daños por fuego, rayos u otro peligro, anula la responsabilidad del fabricante
- Si el dispositivo parece estar dañado, no lo use.
- Use el dispositivo en un ambiente limpio, que no contenga gases peligrosos.
- No use cilindros de gas vencidos.
- Asegúrese de utilizar los cilindros de gas certificados.
- Asegúrese de que los tipos y concentraciones de gas coincidan con los manuales y dispositivos.
- Una vibración severa o un golpe en el dispositivo pueden causar un cambio repentino de lectura y causar que el dispositivo tenga un mal funcionamiento.
- No permita que el agua y los líquidos lleguen a este dispositivo.

LEA EL MANUAL DE OPERACIÓN ANTES DE USAR

- Antes de emplear, lea el manual cuidadosamente y siga todas las instrucciones.
- El Link IR solo funciona cuando se coloca en el puerto 1 de la estación de acoplamiento.
- El dispositivo solo funciona cuando el LED de alimentación se pone verde.
- Antes de actualizar el firmware, conéctelo para evitar cualquier pérdida de datos y mal funcionamiento ante un apagado inesperado. Y el nombre del archivo se corrige como se muestra a continuación.

1. DESCRIPCIÓN GENERAL

La estación de acoplamiento WatchGas PDM mantiene el monitor configurado y debidamente probado y completamente funcional sin la presencia real de un técnico de servicio certificado. Los monitores de prueba de funcionamiento son cada vez más frecuentes en el mercado. Asegurarse de que los sensores respondan a una concentración conocida de gas sigue siendo la mejor manera de verificar que el monitor no se haya obstruido. La estación de acoplamiento WatchGas PDM proporciona pruebas de funcionamiento, administración de eventos y calibración desde una estación de múltiples unidades fácil de usar y brinda a los administradores de equipos o de seguridad la capacidad de actualizar configuraciones a grandes grupos de equipos. También mantiene todos los registros de eventos importantes que demuestran que los usuarios están trabajando dentro de los requisitos de la empresa.

Uso de gas controlado	Reduce el costo de las pruebas de funcionamiento
Gestiona la calibración	Gestiona la calibración y almacena los registros del evento.
Flexible	Puede monitorear una amplia gama de parámetros de prueba y
Todos los datos se almacenan en una memoria USB	ajustes del detector, proporcionando una excelente trazabilidad
Batería recargable o energía	Simple para transferir los datos
Mantiene hasta 4 PDM a la vez	Ideal para uso en vehículos o en sitios múltiples.
	Pruebas más rápidas de flotas de equipos más grandes.

Power

- Built-in internal battery for 1000 of bump tests
- Automatic shutdown mode (default: 5 minutes)
- Press Calibration or Bump test button for a second to turn on

Buttons

Bump Test :

1. Press the yellow button for a second to execute Bump test
2. Automatic gas injection
3. Check normal operation of the sensor and alarm

Calibration:

1. Press the green button for a second to execute Calibration mode
2. Calibrate the sensor to match with the type of the gas

Bump Test + Calibration:

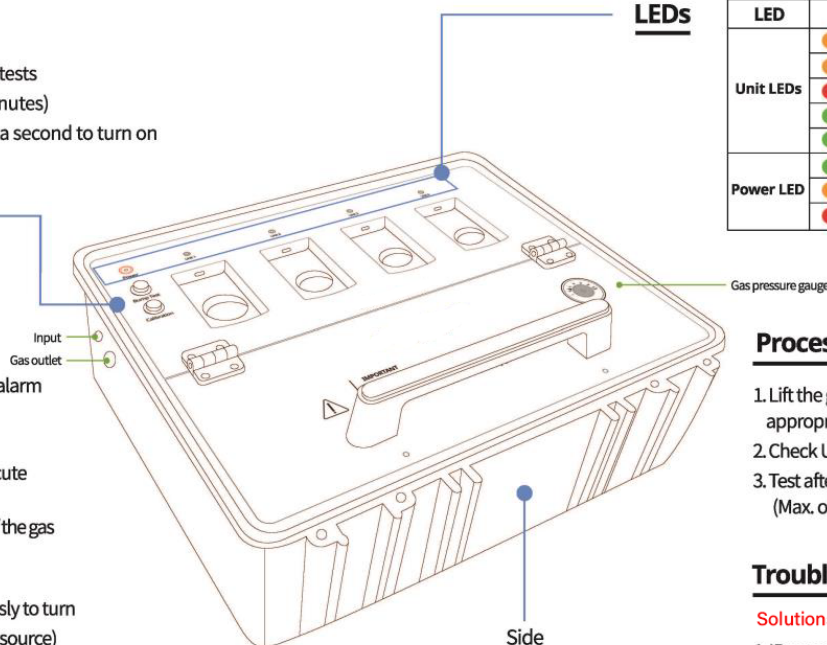
Press both buttons for a second simultaneously to turn off/put to sleep (when connected to a power source)

Notes

- Available to upgrade or change settings through Docking manager
- Test result can't be saved if USB drive is not connected
- Every test is available to proceed only when the concentration value is below 1st alarm

LEDs

LED	Description	
Unit LEDs	● Cycling ON	Charging
	● ON	Testing
	● ON	Test Failed
	● ON	Test Succeeded
	● ON and Blinking	Updating Firmware
Power LED	● ON	Standby mode
	● Blinking (5 sec)	No USB/Exceed memory
	● ON	Low Battery



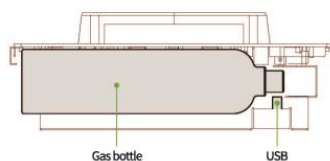
Process

1. Lift the gas cover handle and connect with appropriate gas
2. Check USB connection
3. Test after checking the gas pressure gauge (Max. of 58L bottle: 500PSI)

Troubleshooting

Solutions for the most common problems

1. IR panel at the top of the detector needs to be cleaned
2. Check the remaining gas on the Gas pressure gauge
3. Try to keep the Docking station away from bright light. It could disturb the IR communication between Docking station and detector
4. If the problem still occurs, please inquire of Watchgas



2. Configuración del Dock PDM

FÁCIL DE MANTENER

Niveles de alarma modificables	Asegura el cumplimiento de las regulaciones cambiantes o el procedimiento de la compañía
Estación de Acoplamiento PDM WatchGas	Mantiene los monitores configurados correctamente sin servicio o equipo técnico
Indicación de "Prueba de Funcionamiento debida"	Alerta al usuario y a los miembros del equipo de que el monitor no cumple

FÁCIL DE USAR

Compacto y ligero	No intrusivo
Operación con un solo botón	-Ofrece simplicidad para los usuarios.
	-Reduce el tiempo de entrenamiento

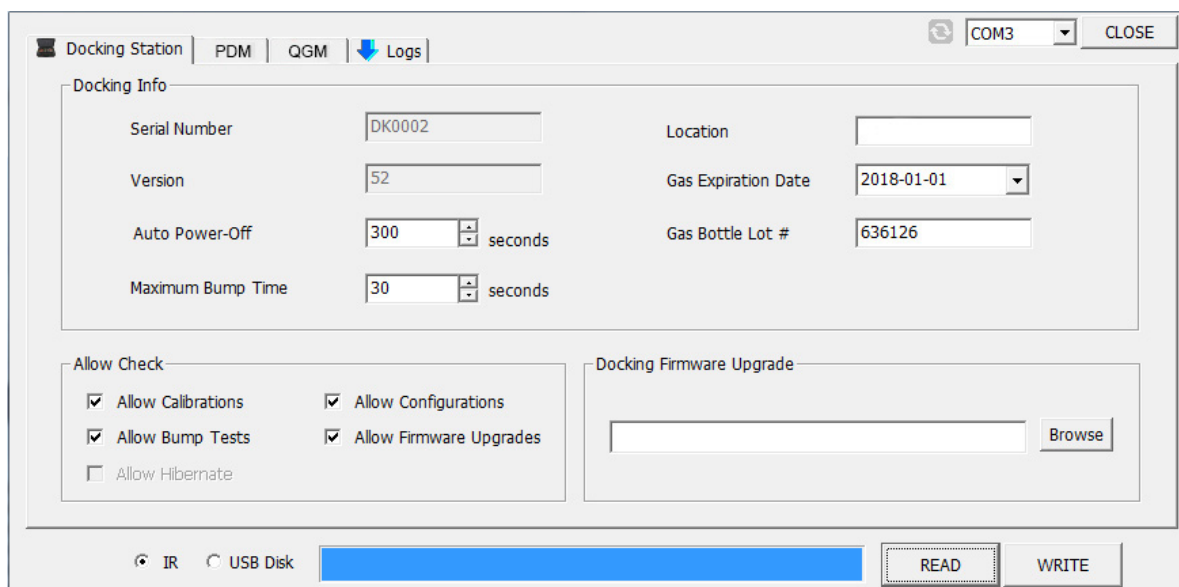
EFICIENTE

Amplio rango de temperatura de funcionamiento	Efectivo en una amplia variedad de ambientes hostiles: 41 a + 104°F (5 a + 40°C)
Clasificación del IP	IP66 y IP67

NOTA

Los usuarios pueden cambiar la configuración, actualizar el firmware y descargar eventos de registro a través de la Estación de acoplamiento IR-Link

*



- Los programas de acoplamiento para PC son como la imagen de arriba.
 - Para interactuar con la estación de acoplamiento, asegúrese de instalar el software de la estación de acoplamiento y conecte el cable IR Link ** en la computadora. Coloque la parte superior del enlace IR boca abajo en la bahía del detector n.º 1.
- * IR-Link solo funciona en el puerto n.º 1 y la alimentación debe estar encendida.
** IR-Link está disponible por separado.

Docking Station | PDM | QGM | Logs | COM3 | CLOSE

Docking Info

Serial Number: DK0002 | Location: |
 Version: 52 | Gas Expiration Date: 2018-01-01 |
 Auto Power-Off: 300 seconds | Gas Bottle Lot #: 636126 |
 Maximum Bump Time: 30 seconds

Allow Check

Allow Calibrations | Allow Configurations
 Allow Bump Tests | Allow Firmware Upgrades
 Allow Hibernate

Docking Firmware Upgrade

File path: | Browse

IR | USB Disk | READ | WRITE

INFORMACION DE ACOPLAMIENTO

Serie S/N:	Serie de Fábrica S / N
Versión:	Versión de firmware de la estación de acoplamiento
Apagado automático	Auto Power-Off
(máximo 3600 segundos):	Apagado automático
Tiempo máximo de prueba:	Predeterminado: 30 / Min: 20 / Max: 120 segundos
Ubicación:	Configure una ubicación de la estación de acoplamiento instalada.
Fecha de vencimiento del gas:	Configure la fecha de vencimiento de un cilindro de gas manualmente.
Número de lote de botella de gas:	Configure un número de serie de botella manualmente.

PERMITIR VERIFICAR

Los usuarios pueden habilitar / deshabilitar las siguientes opciones marcando cada casilla.
 Calibración / Prueba funcional / Hibernación / Configuración (Detector) / Actualización de firmware

L eer: recuperar la configuración almacenada
 Escribir: actualizar la configuración ajustada

Docking Station | PDM | QGM | Logs | COM3 | CLOSE

Option (Set By Dock)

	H2S	CO	O2
<input type="checkbox"/> User ID			
<input type="checkbox"/> Calibration Interval (Days)	n/a	n/a	n/a
<input type="checkbox"/> Bump Interval (Days)	n/a	n/a	n/a
<input type="checkbox"/> Self-Test Interval (Hours)	n/a	n/a	n/a
<input type="checkbox"/> Low Alarm	10.0	30	19.0
<input type="checkbox"/> High Alarm	15.0	60	23.0
<input type="checkbox"/> Display	Sensor	Sensor	Sensor

Gas Concentration

H2S: 50.0 ppm
 CO: 100 ppm
 O2: 17.0 %

PDM Firmware Upgrade

File path: | Browse

IR | USB Disk | READ | WRITE

OPCIÓN (CONFIGURADO POR PUERTO)

Configuración de ID de usuario

Intervalo de calibración (0 ~ 365 días): configure un intervalo de alerta de calibración

Intervalo de Estación de Prueba (0 ~ 24 horas): configure un intervalo de la autocomprobación.

Alarmas baja / alta: (el valor predeterminado es el siguiente)

Alarms	O ₂	H ₂ S	CO
Alta	1%vol	5 ppm	25 ppm
Baja	23% vol	5 ppm	25 ppm

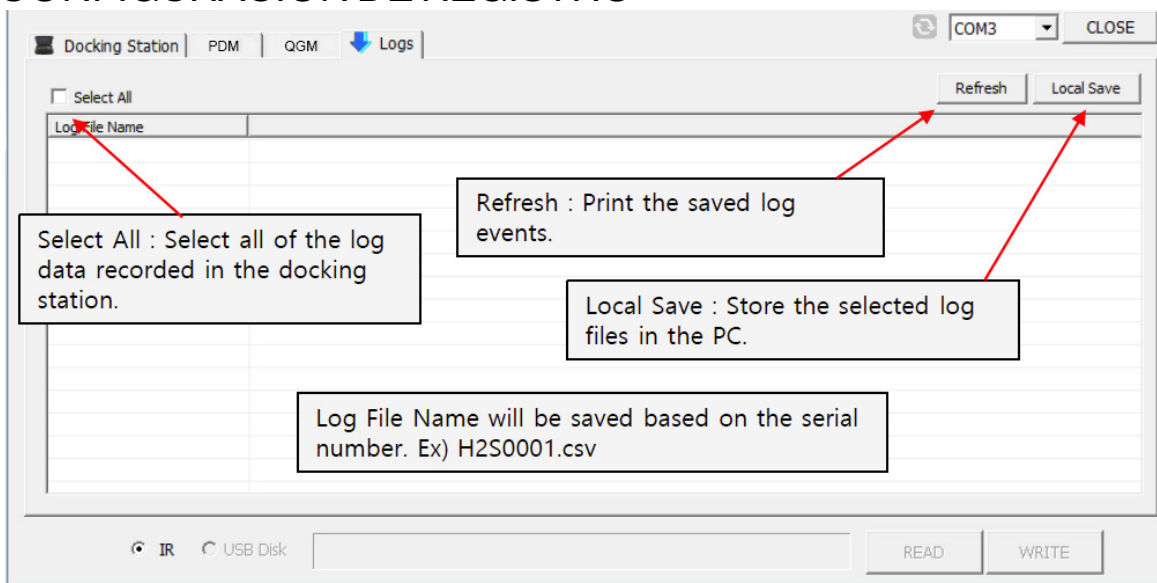
Pantalla: elija mostrar “Lectura del sensor” o “Vida restante del sensor”.

Concentración de Gas	O ₂	H ₂ S	CO
	Gas	10 ppm	50 ppm

Leer: recuperar la configuración almacenada

Escribir: actualizar la configuración ajustada

CONFIGURACIÓN DE REGISTRO



REGISTRO DE EVENTOS PDM (PARA LAS ÚLTIMAS 30 ALARMAS)

Log

Product Name	PDM	Life Remaining	18 months 11 days
Serial Number	SJ0115150	Total Number of Events	16
Log Type	Alarm Log	Duration of Events	00:01:53
Firmware	1.2.5	Zero Cal Time	-
1st / 2nd Alarm	19.5 / 23.0	Span Cal Time	-

Event Date	Event Ti...	Bump Test	Duration(s)	Sensor Read...	Alarm
2019/04/25	12:20:41	No	00:00:10	30.0	HIGH Alarm
2019/04/25	12:20:57	No	00:00:02	19.4	LOW Alarm
2019/04/25	12:21:18	No	00:00:09	30.0	HIGH Alarm
2019/04/25	12:22:41	No	00:00:04	30.0	HIGH Alarm
2019/04/25	12:22:47	No	00:00:04	19.0	LOW Alarm
2019/05/15	13:27:52	No	00:00:10	30.0	HIGH Alarm
2019/05/15	13:30:16	No	00:00:09	30.0	HIGH Alarm
2019/05/15	13:34:28	No	00:00:10	30.0	HIGH Alarm
2019/05/15	13:43:23	No	00:00:08	30.0	HIGH Alarm
2019/05/15	13:43:58	Yes	00:00:07	30.0	HIGH Alarm
2019/05/15	13:46:23	No	00:00:08	30.0	HIGH Alarm

WatchGas PDM QGM IR Link PC v1.7.1 (Agent Mode)

File Tools Help Product

Tool: READ WRITE LOG (selected) Firm

IR Link: COM3 (selected) CLOSE

PDM

Serial Number	SJ0115150	Sensor Type	O2
Firmware Version	1.2.5	Low Alarm	19.5
User ID/Message		High Alarm	23.0
Display	Sensor Reading	Cal Concentration	18.0
Stealth	Off	Cal Time(sec)	90
Self Test(hour)	n/a	Cal Interval(day)	180
		Bump Interval(day)	180

WatchGas detection

4. ESPECIFICACIÓN

Tamaño	8.2kg
Peso (sin cilindro de gas)	5 a + 40 °C (41 to + 104 °F)
Temperatura de funcionamiento	2 años completos
Garantía	Ion de litio recargable
Tipo de Batería	1,000 Pruebas de Funcionamiento
Vida de la Batería	5 LED rojos / verdes / naranjas
LEDS	(1 por cada unidad, 1 por potencia)
Memoria	USB de 8 GB estándar
Capacidad de registro	Aproximadamente hasta 5 millones de pruebas (8 GB, memoria USB extraíble)
Pruebas realizadas	Prueba funcional y calibración
Información almacenada	Registros de funcionamiento / calibración, registros de eventos de monitor individual, firmware y configuraciones de unidad
Gases disponibles *	CO, H ₂ S, O ₂ , NH ₃ , SO ₂ y H ₂
Compatibilidad de unidad	Funciona con WatchGas PDM
Gas de calibración	Compatible con cilindros de 36 cm.
Adaptador de carga	12V, 3A

*Los gases de calibración están disponibles por separado en WatchGas o en el socio de ventas respectivo.

5. GARANTÍA LIMITADA

WatchGas garantiza que este producto está libre de defectos de fabricación y materiales, en condiciones normales de uso y servicio, durante dos años a partir de la fecha de compra al fabricante o al distribuidor autorizado del producto.

El fabricante no es responsable (según esta garantía) si sus pruebas y exámenes revelan que el supuesto defecto en el producto no existe o fue causado por el mal uso, negligencia o instalación, prueba o calibración incorrectas por parte del comprador (o de un tercero). Cualquier intento no autorizado de reparar o modificar el producto, o cualquier otra causa de daño más allá del rango de uso previsto, incluidos daños por fuego, rayos, daños por agua u otros peligros, anula la responsabilidad del fabricante.

En caso de que un producto no funcione según las especificaciones del fabricante durante el período de garantía aplicable, comuníquese con el distribuidor autorizado del producto o el centro de servicio de WatchGas al +31 (0)85 01 87 709 para obtener información sobre reparación o devolución.

FOR MORE (ORDER) INFORMATION

www.watchgas.com | info@watchgas.com

Distributed by

©2024 WatchGas B.V.

WatchGas is dedicated to continuously improving its products. Therefore, the specifications and features mentioned in this datasheet are subject to change without prior notice.