



# PDM MULTI DOCK BENUTZERHANDBUCH

## BUMP & DOCKING STATION

## INHALTSVERZEICHNIS

Inhalt	2
Warnung	3
1. Überblick	4
2. PDM Dock Konfigurationen	5
3. Protokoll Konfiguration	7
4. Spezifikation	8
5. Eingeschränkte Garantie	9



## WARNUNG

- Jeder unautorisierte Versuch, das Produkt zu reparieren oder zu modifizieren, oder jede andere Schadensursache, die über den bestimmungsgemäßen Gebrauch hinausgeht, einschließlich Schäden durch Feuer, Blitzschlag oder andere Gefahren, schließt die Haftung des Herstellers aus.
- Verwenden Sie das Gerät nicht, wenn es offensichtlich beschädigt ist.
- Verwenden Sie das Gerät in einer sauberen Umgebung, die keine gefährlichen Gase enthält.
- Verwenden Sie keine abgelaufenen Kalibriergasflaschen
- Stellen Sie sicher, dass Sie nur zulässige Kalibriergasflaschen verwenden.
- Stellen Sie sicher, dass die Gasarten und -konzentrationen mit den Angaben im Handbuch und im Gerät übereinstimmen.
- Starke Vibrationen oder Stöße auf das Gerät können eine plötzliche Änderung der Messwerte und eine Fehlfunktion des Geräts verursachen.
- Stellen Sie sicher, dass kein Wasser und keine Flüssigkeiten in das Gerät gelangen.

## LESEN SIE DIE BEDIENUNGSANLEITUNG VOR DEM GEBRAUCH

- Lesen Sie das Handbuch vor der Inbetriebnahme sorgfältig durch und befolgen Sie alle Anweisungen.
- Der IR-Link funktioniert nur, wenn er in den Schacht 1 der Dockingstation eingesetzt wird.
- Das Gerät funktioniert nur, wenn die Betriebs-LED grün leuchtet.
- Bevor Sie die Firmware aktualisieren, schließen Sie den Netzstecker an, um Datenverluste und Fehlfunktionen durch unerwartetes Ausschalten zu vermeiden. Der Dateiname ist wie unten angegeben festgelegt.

## 1. ÜBERBLICK

Die WatchGas PDM Docking Station sorgt dafür, dass das Gerät korrekt konfiguriert, getestet und voll funktionsfähig bleibt, ohne dass ein zertifizierter Servicetechniker anwesend sein muss. Bump-Tests an tragbaren Gaswarngeräten sind auf dem Markt immer häufiger anzutreffen. Die Sicherstellung, dass die Sensoren auf eine bekannte Gaskonzentration reagieren, ist nach wie vor der beste Weg, um zu überprüfen, ob das Gerät einwandfrei arbeitet. Die WatchGas PDM Docking-Station ermöglicht Bump-Tests, Ereignisverwaltung und Kalibrierung von einer einfach zu bedienenden Station mit mehreren Geräten aus und bietet Flotten- oder Sicherheitsmanagern die Möglichkeit, Konfigurationen für große Flotten zu aktualisieren. Außerdem werden alle wichtigen Ereignisprotokolle gespeichert, die zeigen, dass die Benutzer gemäß den Unternehmensanforderungen arbeiten.

<b>Kontrollierter Gasverbrauch</b>	Senkt die Kosten für Bump-Tests
<b>Verwaltung der Kalibrierungen</b>	Verwaltet die Kalibrierung und speichert Protokolle der Ereignisse
<b>Flexibilität</b>	Überwacht eine Vielzahl von Prüfungsparametern und Geräteeinstellungen und bietet eine hervorragende Rückverfolgbarkeit
<b>Alle Daten werden auf einem USB-Stick gespeichert</b>	Einfaches Übertragen der Daten
<b>Wiederaufladbare Batterie oder Netzanschluss</b>	Ideal für den Einsatz im Fahrzeug oder außerhalb des Fahrzeugs
<b>Geeignet für bis zu 4 PDM's gleichzeitig testen</b>	Schnelleres Testen von größeren Geräte-Flotten

### Power

- Built-in internal battery for 1000 of bump tests
- Automatic shutdown mode (default: 5 minutes)
- Press Calibration or Bump test button for a second to turn on

### Buttons

#### Bump Test :

1. Press the yellow button for a second to execute Bump test
2. Automatic gas injection
3. Check normal operation of the sensor and alarm

#### Calibration:

1. Press the green button for a second to execute Calibration mode
2. Calibrate the sensor to match with the type of the gas

#### Bump Test + Calibration:

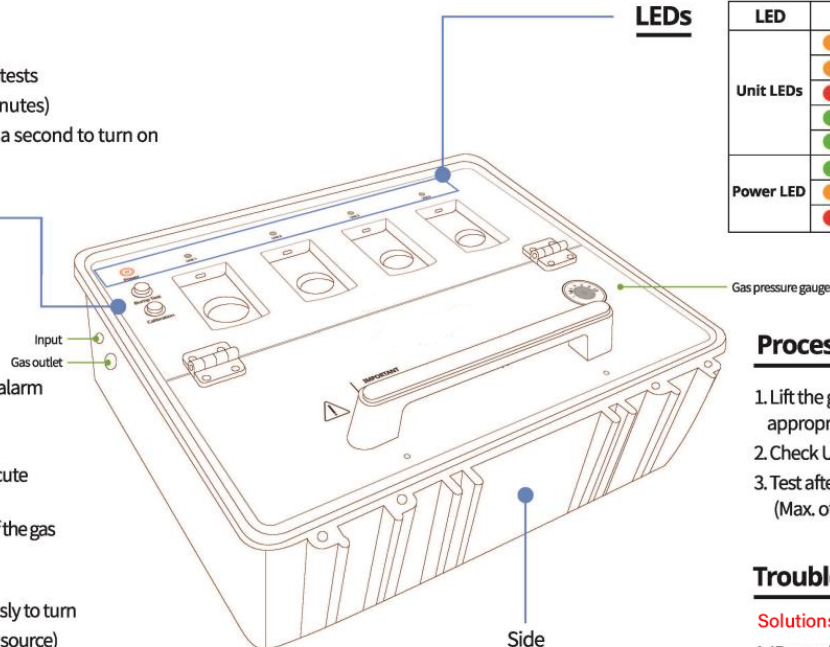
Press both buttons for a second simultaneously to turn off/put to sleep (when connected to a power source)

### Notes

- Available to upgrade or change settings through Docking manager
- Test result can't be saved if USB drive is not connected
- Every test is available to proceed only when the concentration value is below 1st alarm

### LEDs

LED	Description	
Unit LEDs	● Cycling ON	Charging
	● ON	Testing
	● ON	Test Failed
	● ON	Test Succeeded
	● ON and Blinking	Updating Firmware
Power LED	● ON	Standby mode
	● Blinking (5 sec)	No USB/Exceed memory
	● ON	Low Battery



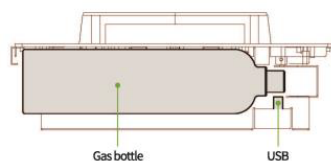
### Process

1. Lift the gas cover handle and connect with appropriate gas
2. Check USB connection
3. Test after checking the gas pressure gauge (Max. of 58L bottle: 500PSI)

### Troubleshooting

#### Solutions for the most common problems

1. IR panel at the top of the detector needs to be cleaned
2. Check the remaining gas on the Gas pressure gauge
3. Try to keep the Docking station away from bright light. It could disturb the IR communication between Docking station and detector
4. If the problem still occurs, please inquire of Watchgas



## 2. PDM Dock Configuration

### EASY TO MAINTAIN

<b>Anpassbare Alarmschwellen</b>	Gewährleistet die Einhaltung von sich ändernden Vorschriften oder Unternehmensverfahren
<b>WatchGas PDM Docking Station</b>	Sorgt dafür, dass die Geräte auch ohne Service- oder Technikerteam korrekt konfiguriert bleiben
<b>Anzeige 'Bump-Test fällig'</b>	Warnt den Benutzer und das Team, dass das Gerät nicht vorschriftsmäßig ist

### USER FRIENDLY

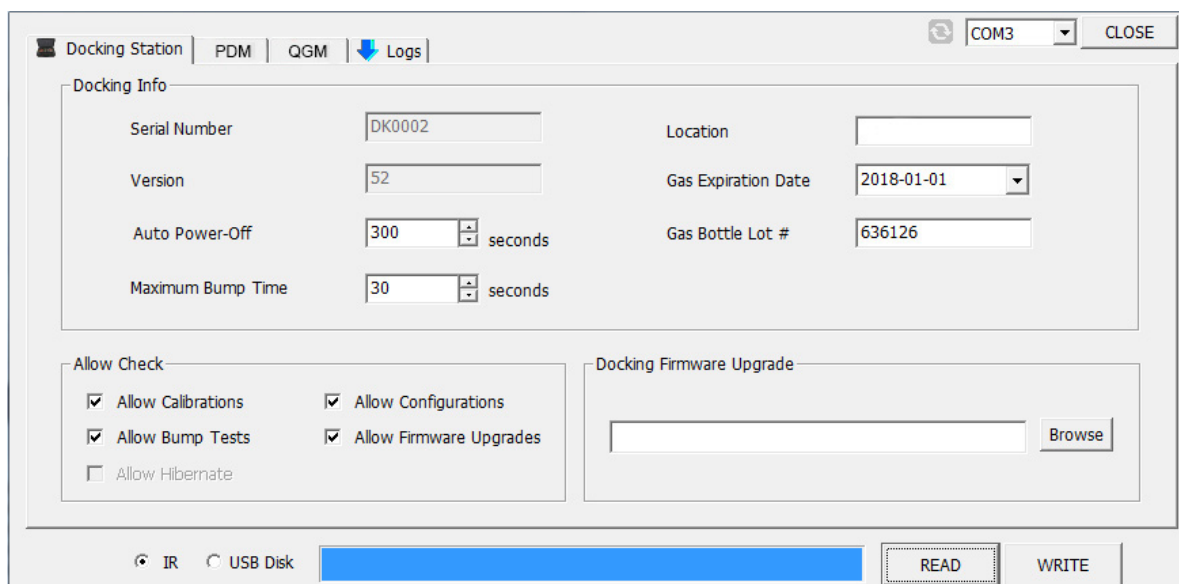
<b>Kompakt und leicht</b>	Nicht beeinträchtigend
<b>Steuerung über eine einzige Taste</b>	Einfache Bedienung für den Benutzer Reduziert die Einarbeitungszeit

### EFFICIENT

<b>Hoher Betriebstemperaturbereich</b>	Effektiv in einer Vielzahl von anspruchsvollen Umgebungen: 41 bis + 104°F ( 5 bis + 40°C)
<b>IP-Schutzklasse</b>	IP66 und IP67

### HINWEIS

Benutzer können über den IR-Link\*\* der Dockingstation Einstellungen ändern, die Firmware aktualisieren und Protokolldaten herunterladen.



Die PC-Software für die Dockingstation ist wie oben abgebildet.

- Um eine Verbindung mit der Docking Station herzustellen, müssen Sie die Software der Docking Station installieren und das IR-Link-Kabel\*\* an den Computer anschließen. Legen Sie den IR-Link mit der Oberseite nach unten auf den Geräteschacht #1.

\* Der IR-Link funktioniert nur auf dem Schacht 1 und muss eingeschaltet sein.

\*\* Der IR-Link ist separat erhältlich

## DOCKING-STATION INFORMATIONEN

<b>Seriennummer S/N:</b>	Werkseitige-Seriennummer S/N
<b>Version:</b>	Firmware-Version der Docking Station
<b>Automatische Abschaltung (max. 3600 Sekunden):</b>	Automatisches Ausschalten
<b>Maximale Bump-Test-Zeit:</b>	Standard: 30 / Min: 20 / Max: 120 Sekunden
<b>Standort:</b>	Legen Sie den Standort der installierten Dockingstation fest
<b>Ablaufdatum des Kalibrierungsgases:</b>	Stellen Sie das Ablaufdatum der Kalibrierungsgasflasche manuell ein
<b>Kalibrierungsgasflaschen-Lotnummer #:</b>	Stellen Sie die Chargennummer der Gasflasche manuell ein

## PRÜFUNG ZULASSEN

Benutzer können die folgenden Optionen aktivieren/deaktivieren, indem sie die einzelnen Kästchen markieren.

Kalibrierung / Bump-Test / Ruhezustand / Konfiguration (Gerät) / Firmware-Upgrade

**Lesen:** Abrufen der gespeicherten Einstellungen

**Schreiben:** Speichern der angepassten Einstellungen

OPTION (EINGESTELLT DURCH DIE DOCK)

Benutzer-ID-Konfiguration

Kalibrierungsintervall (0~365 Tage): Einstellen des Intervalls für den Kalibrierungsalarm

Bump Station Intervall (0~24 Stunden): Richten Sie ein Intervall für den Selbsttest ein.

**Low/HIGH Alarms: (Default is as below)**

Alarms	O <sub>2</sub>	H <sub>2</sub> S	CO
LOW (Niedrig)	1%vol	5 ppm	25 ppm
HIGH (Hoch)	23% vol	5 ppm	25 ppm

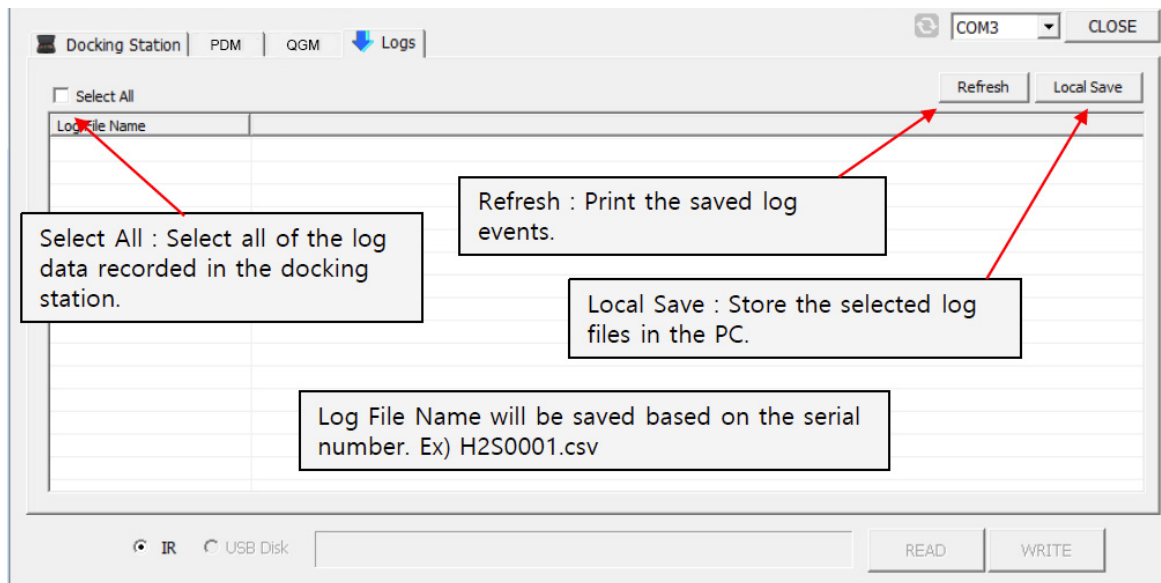
Display: Choose either displaying “Sensor Reading” or “Sensor life remaining.”

Gas	O <sub>2</sub>	H <sub>2</sub> S	CO
	18%vol	10 ppm	50 ppm

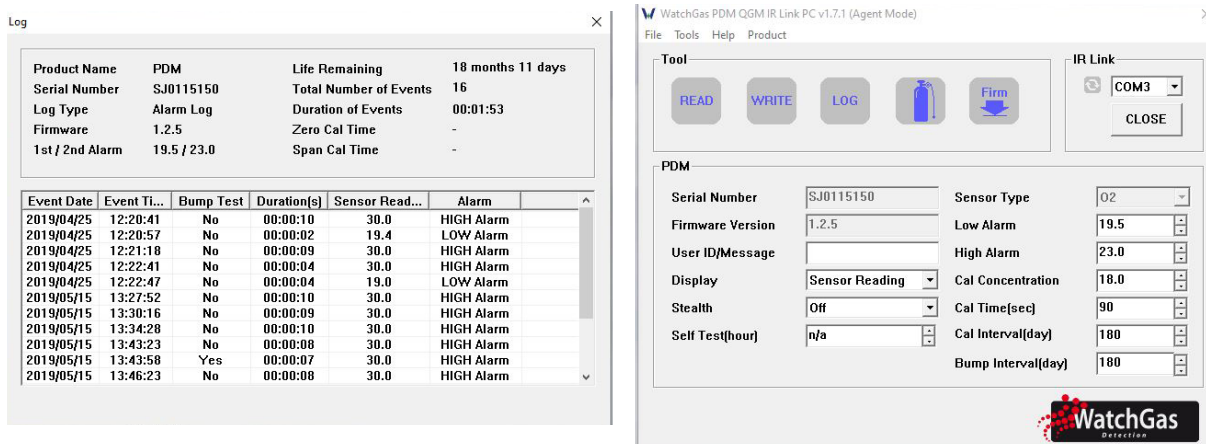
**Lesen:** Abrufen der gespeicherten Einstellungen

**Schreiben:** Speichern der angepassten Einstellungen

Protokoll Konfiguration



EREIGNISLOGGER PDM (FÜR DIE LETZTEN 30 ALARME)



## 4. SPEZIFIKATION

<b>Größe</b>	47 x 41 x 22cm (18.50 x 16.14 x 8.66 in.)
<b>Gewicht (ohne Kalibrier- gasflasche)</b>	8.2kg
<b>Betriebstempera- tur</b>	5 bis + 40°C (41 to + 104°F)
<b>Garantie</b>	2 Jahre
<b>Batterie-Typ</b>	Wiederaufladbare Lithium-Ionen-Batterie
<b>Batterie-Lebens- dauer</b>	Bis zu 1.000 Bump-Tests
<b>LEDS</b>	5 rote / grüne / orange LEDs (1 für jedes Gerät, 1 für die Stromversorgung)
<b>Speicher</b>	USB 8GB Standard
<b>Speich- er-Kapazität</b>	Ungefähr bis zu 5 Millionen Tests (8GB, austauschbarer USB-Speicher)
<b>Test-Methoden</b>	Bump-Test und Kalibrierung
<b>Gespeicherte In- formationen</b>	Bump-Test-/Kalibrierungsprotokolle, individuelle Geräte-Er- eignisprotokolle, Firmware und Gerätekonfigurationen
<b>Verfügbare Gase*</b>	CO, H <sub>2</sub> S, O <sub>2</sub> , NH <sub>3</sub> , SO <sub>2</sub> und H <sub>2</sub>
<b>Kompatibilität der Einheit</b>	Kompatibel mit dem WatchGas PDM / PDM+
<b>Kalibriergas</b>	Kompatibel mit 36cm hohen Kalibriergasflaschen
<b>Ladegerät</b>	12V, 3A

\*Die Kalibriergase sind separat bei WatchGas oder dem jeweiligen Vertriebspartner erhältlich.



## 5. LIMITED WARRANTY

WatchGas garantiert, dass dieses Produkt bei bestimmungsgemäßem Gebrauch und regelmäßiger Wartung für einen Zeitraum von zwei Jahren ab dem Kaufdatum beim Hersteller oder einem autorisierten Händler frei von Verarbeitungs- und Materialfehlern ist.

Der Hersteller haftet (im Rahmen dieser Garantie) nicht, wenn seine Überprüfung und Inspektion ergeben, dass der angebliche Defekt des Produkts nicht existiert oder durch Missbrauch, Vernachlässigung oder unsachgemäße Installation, Prüfung oder Kalibrierung seitens des Käufers (oder eines Dritten) verursacht wurde. Jeder unbefugte Versuch, das Produkt zu reparieren oder zu modifizieren, oder jede andere Schadensursache, die über den bestimmungsgemäßen Gebrauch hinausgeht, einschließlich Schäden durch Feuer, Blitzschlag, Wasserschäden oder andere Gefahren, schließt die Haftung des Herstellers aus.

Sollte ein Produkt während der geltenden Garantiezeit nicht den Spezifikationen des Herstellers entsprechen, wenden Sie sich bitte an den autorisierten Wiederverkäufer des Produkts oder an das WatchGas-Kundendienstzentrum unter der Telefonnummer +31 (0)85 01 87 709, um Informationen zur Reparatur/Rückgabe zu erhalten.

### FOR MORE (ORDER) INFORMATION

[www.watchgas.com](http://www.watchgas.com) | [info@watchgas.com](mailto:info@watchgas.com)

Distributed by

©2024 WatchGas B.V.

WatchGas is dedicated to continuously improving its products. Therefore, the specifications and features mentioned in this datasheet are subject to change without prior notice.