

SST Dock

快速入门指南

SST Dock | QSG | V 1.1 | CN | 09-07-24



注意事项和最佳实践

- 如果 SST Dock 似乎已损坏或无法正常运行，请联系 WatchGas 或当地 WatchGas 分销商；
- SST Dock 使用校准气体进行测试和校准，因此请务必确保在通风良好的区域进行这些测试；
- 务必确保过滤器干净整洁并定期更换；
- 请避免测试站接触液体。切勿将 SST Dock 安装在可能暴露在雨水或潮湿环境下的室外位置；
- 最大排气管长度为 10 米（30 英尺）；
- 务必将 SST Dock 与需求流量调节器配合使用；
- SST Dock 未获得危险场所认证，只能在已知不含有毒和/或易燃气体的安全和非危险环境中使用；
- 只能由 WatchGas 办事处或经过培训的服务技术人员进行维修；
- 确保校准气瓶的浓度正确、在其有效期内并装有气体；
- 电涌、物理和/或水渍损坏不在保修范围内。




警告

重要安全信息：使用前必读

- 为确保人身安全，请在使用 SST Dock 之前阅读安全信息和警告。
- 只能按照制造商的规定使用 SST Dock。否则，可能会损害 SST Dock 提供的保护。任何包含 SST Dock 及其附属组件的系统或网络的安全和保障均由系统组装商负责。
- 请遵守所有必需的国家电气规范 (NEC) 和安全规范。
- 请勿尝试调整、拆卸或维修设备。
- 只能在通风良好的空间、正常大气中、氧气含量达 20.9% 的非危险环境中使用。
- 务必使用附带的充电适配器，12 V 1.5 A。
- 请勿对进气口施加正压。只能使用需求流量调节器。



I/P: 12 V  1.5 A

L.P.S. 

使用前准备

- 所有进气口和出气口仅可使用 Luer PG-63。
- 管道直径不小于 3 毫米 (1/8 英寸) 内径。管道应适合所使用的气体，请联系 WatchGas 咨询合适的 Last-o-More 管道或兼容的管道。
- 只能使用 WatchGas 兼容部件清单中的需求流量调节器。
注意：在新鲜空气入口和出口上最多只能连接 10 米 (30 英尺) 的管道。
- 通风 — 出口应设置在通风处。
- 相应地调整新鲜空气清除时间。
- 确保正确安装管道和线缆。
- 尽可能使用最短的管道。
- 确保安装了新鲜空气入口过滤器。
- 如果使用潜在有害气体进行校准，则用户必须阅读所连通气体的材料安全数据表 (MSDS)。SST Dock 必须连接到通风系统或在通风良好的区域使用。

简介

SST Dock 是一个自动测试站，允许进行通气校准测试。它采用单模块形式，与整个 SST 系列兼容。它可以通过 Wi-Fi、蓝牙低功耗 (BLE) 或蜂窝网络进行连接，并可根据具体用途安装在桌面、墙壁和硬盒上。它有两个入口，可以校准标准的四种气体和另一种气体类型。借助内置的近距离无线通信 (NFC)，可以比以往更轻松地将气瓶分配到正确的气体输入端口。

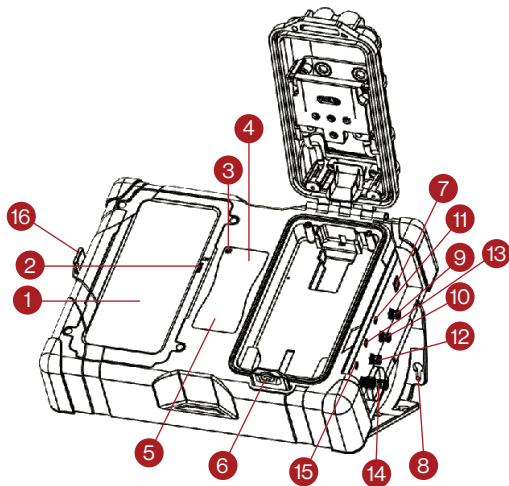


图 1.

SST DOCK 概述

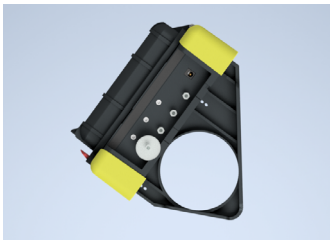
1. 触摸屏
2. 触摸屏开/关
3. 状态 LED
4. 指令标签
5. 瓶子 NFC 读取器
6. 盖锁
7. 12 V 电源连接
8. 安装支架
9. 排气口
10. 进气口 2
11. 进气口 2 压力传感器接头
12. 进气口 1
13. 进气口 1 压力传感器接头
14. 新鲜空气入口过滤器
15. 新鲜空气入口压力传感器
16. 开/关键

安装 SST DOCK

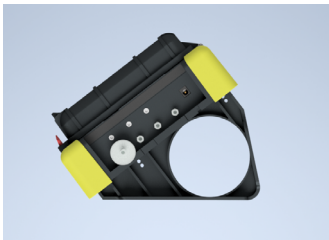
可使用可翻转安装支架以 2 个不同的角度安装 SST Dock。使用包装盒中附带的加长螺钉和塑料垫片。

壁挂式安装

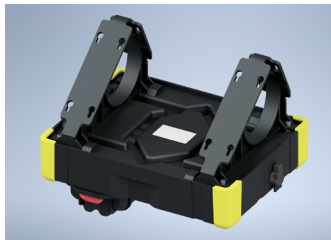
可使用提供的安装支架将 SST Dock 安装到墙壁或桌面上。不提供安装螺钉和插头。WatchGas 建议在安装 SST Dock 之前检查安装区域的硬度并选择正确的安装硬件。SST Dock 的安装应由合格的安装承包商执行。



安装在墙上的 SST Dock



安装在桌面上的 SST Dock



安装支架

打开 SST DOCK

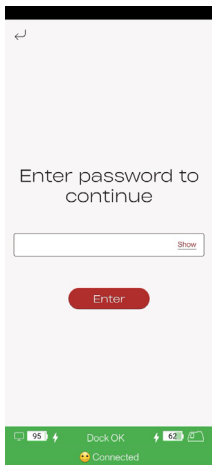
如果 SST Dock 已完全放电，请在开启设备之前对其充电 1 小时。启动前，LED 将从红色变为白色。

通过随附的电源适配器将 SST Dock 连接到电源插座（或电涌保护器）。然后，状态灯将亮起。使用开/关键（图 1. 部件 16 和部件 2）打开触摸屏电源。

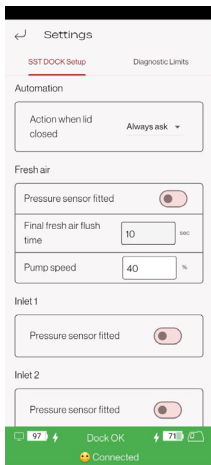
进入设置

1. 使用密码“user”或“service”进入设置菜单。

重要提示：如果使用可选压力传感器，则应将其激活，否则 SST Dock 将忽略信号。您可以在“SST DOCK Setting”（SST DOCK 设置）->“Settings”（设置）中使用“Pressure sensor fitted”（配备压力传感器）选项进行设置。

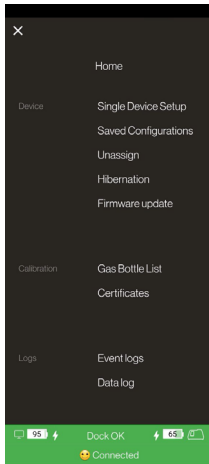


输入密码

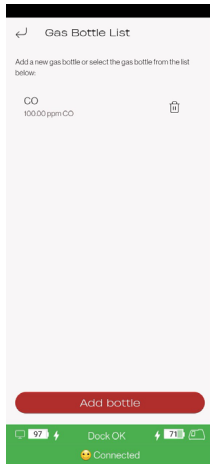


配备压力传感器

2. 在“Gas bottle List”（气瓶列表）中手动添加校准气瓶，或者使用启用“Watch Tab”（看选项单）的瓶子。必须填写所有数据，因为 Dock 会生成完整的校准证书。

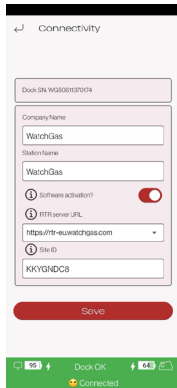
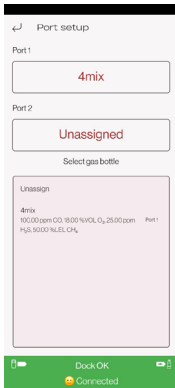


通气冲击测试和校准



如要添加新的校准瓶，请单击“Add bottle”（添加瓶子）。

- 将气瓶分配给所选的输入端口（运行期间打开输入端口时，该端口将亮起）。
注意：如果气体与探测器的目标气体不匹配，SST Dock 将不会进行任何冲击测试或校准。
- 状态 LED 绿色常亮表示正常运行且处于充电状态/黄色常亮表示用电池运行/红色常亮表示出现故障。
- 服务器设置 — 链接到 WatchGas 合规软件，必须设置服务器 ID。此链接将在购买软件时提供。



使用

屏幕将指示下一步操作。如果 SST Dock 出现故障，屏幕底部将会以红色的“Dock Fault”（Dock 故障）指示该情况。按此红色横幅将移除故障。



WatchGas 应用程序主屏幕



按“Dock Fault”（Dock 故障）将移除故障

插入探测器

第 1 步

如果需要，打开气体探测器的电源。打开 NFC。

第 2 步

使用双指卡槽并按下红色锁扣提起 SST Dock 的盖子。

第 3 步

将鳄鱼夹放入 SST Dock 的导轨中，以插入设备。

第 4 步

合上盖子，直到听到咔嗒声。

第 5 步

在 SST Dock 显示屏上选择要执行的功能：通气冲击测试、校准或新鲜空气校准。然后，SST Dock 将执行选定的测试。

合上盖子后的操作

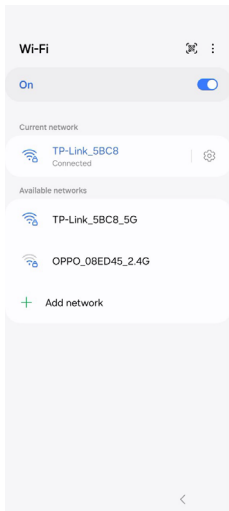
在主菜单中，导航到“SST DOCK Setting”（SST DOCK 设置），然后选择“Settings”（设置）。您可以设置合上盖子后 SST Dock 将自动对内部的设备执行的操作。以下操作可用：

- 始终询问（打开显示校准、通气冲击测试和归零的对话框）
- 新鲜空气校准
- 通气冲击测试
- 校准



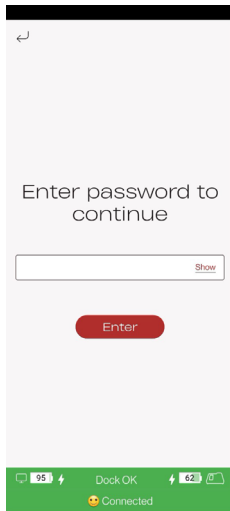
SST DOCK WI-FI

从主菜单中选择 Wi-Fi 设置。在这里，您可以选择要连接的 Wi-Fi 网络。





SST DOCK 退出 KIOSK

如要在 SST Dock 上退出 Kiosk 模式，请从主菜单中选择“Exit Kiosk mode”（退出 Kiosk 模式）。输入密码“2017”，然后按 Enter 键。



规格

尺寸 (长 x 宽 x 高)	28 x 21 x 10 厘米/11.5 x 8.5 x 4.5 英寸
重量:	1.8 千克/4 磅
工作温度	+5-40 °C/40-104°F
湿度	10% 到 90% 的相对湿度
存储温度	0-50 °C/32-120°F
电源	12 V  1.5 A L.P.S. 
实时时钟	有, 可更新
数据存储	可正常运行超过 1 年
连接功能	Wi-Fi、蜂窝网络、BLE — 连接到云端和 WatchGas 应用程序
进气口	新鲜空气入口、2 个进气口和一个清除入口
测试功能	通气冲击测试、校准 (可选)、设备配置和数据下载。还可以测试设备警报、可视 LED 和振动器
设备兼容性	与 SST 系列兼容的一个模块
保修	保修期为 2 年

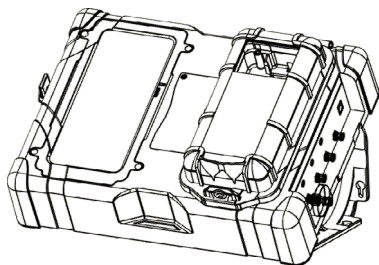
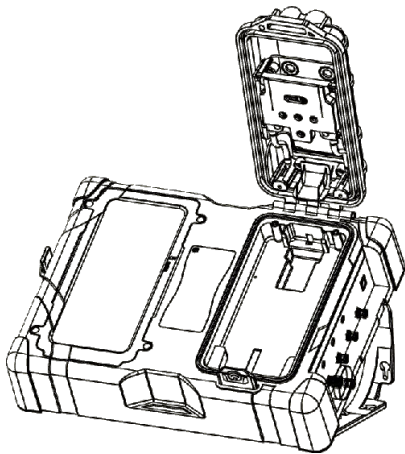


警告

内部没有可供用户维修的部件

维护

定期检查入口过滤器是否有污垢，并在需要时进行更换。可以用柔软的湿布清洁 SST Dock。请勿使用溶剂、肥皂、抛光剂，也不要将 SST Dock 浸入液体中。清洁之前，请完全关闭设备并断开电源。





警告

只能使用原装 WATCHGAS 部件和/或配件

部件和配件

可维修部件和配件单独出售。请联系 WatchGas 或授权分销商，或者访问网站 www.watchgas.com 或 www.watchgasusa.com（如果在北美）。

部件清单

- WatchGas 需求流量调节器 (PN: DFR-SS)
- 附带压力传感器的 WatchGas 需求流量调节器 (PN: DFR-PSV)
- PG-63 Luer (PN: SST-DOCK-LUR)
- 管道
- 安装支架、垫片和螺钉 (PN: SST-DOCK-MB)

故障排除

探测器未通过冲击测试、新鲜空气测试或校准测试：

1. 如果未通过新鲜空气测试，请确认过滤器没有堵塞并且入口处的空气没有受到污染。
2. 检查气瓶是否已连接、压力是否足够，以及气体浓度是否正确（气瓶上的信息）。
3. 使用已知功能正常的探测器验证测试站功能。

探测器未通过警报测试：

1. 重做测试。
2. 手动检查探测器是否有 LED、振动和声音警报。
3. 在测试站中测试已知的功能齐全的探测器，以验证测试站的功能。

测试站故障：

1. 清除错误并重试。
2. 联系服务代表。



联系信息

欧洲、中东和非洲

Klaverbaan 121,
2908 KD, Capelle a/d IJssel,
the Netherlands

info@watchgas.com
www.watchgas.com

美洲

313 N. State Hwy 342
Red Oak, TX 75154, USA

info@watchgasusa.com
www.watchgasusa.com

亚太地区

Woods Square Tower 1,
12 Woodlands Square,
#11-71, Singapore 737715

澳大利亚和新西兰

aus@watchgas.com

SST Dock | QSG | V 1.1 | CN | 24-07-09 © 2024 WatchGas B.V.

WatchGas 致力于不断改进其产品。
因此，本快速入门指南中提及的规格和功能如有更改，恕不另行通知。