

Puerto SST

Guía de Inicio Rápido

Puerto SST | QSG | V 1.0 | ES | 28-04-23



PRECAUCIONES Y MEJORES PRÁCTICAS

- Si el Puerto SST parece estar dañado o no funciona correctamente, comuníquese con WatchGas o con un representante local.
- El Puerto SST utiliza gas de calibración para realizar pruebas y calibraciones, así que siempre asegúrese de que estas pruebas se realicen en un entorno bien ventilado.
- Asegúrese siempre de que los filtros estén limpios y se reemplacen con regularidad.
- Evite que la estación encuentre líquidos. El Puerto SST no se puede montar en un lugar exterior que pueda estar expuesto a la lluvia o a la humedad.
- La longitud máxima del tubo de escape es de 10 metros.
- Utilice siempre el Puerto SST junto con un regulador de flujo de demanda.
- El Puerto SST no tiene aprobación para ubicaciones peligrosas y solo se puede usar en un entorno seguro y no potencialmente peligroso que se sepa que está libre de gases tóxicos y/o inflamables.
- El servicio solo puede ser realizado por una oficina de WatchGas o un técnico de servicio capacitado.
- Asegúrese de que la calibración sea de la calidad correcta y que los cilindros estén actualizados y contengan gas. El no hacerlo puede resultar en una calibración incorrecta.
- La garantía no cubre descargas eléctricas o descargas mecánicas y/o daños por agua.



ADVERTENCIA

INFORMACIÓN IMPORTANTE DE SEGURIDAD: LEA PRIMERO

- Para garantizar la seguridad personal, lea la información y las advertencias de seguridad antes de utilizar el Puerto SST
- Utilice el Puerto SST únicamente como lo especifica el fabricante. El no hacerlo puede afectar la protección proporcionada por el Puerto SST. La seguridad y protección de cualquier sistema o red que incorpore el Puerto SST y sus componentes accesorios es responsabilidad del ensamblador del sistema.
- Siga todos los códigos eléctricos nacionales (NEC) y los códigos de seguridad requeridos.
- No intente ajustar, desarmar o reparar el equipo.
- Úselo solo en un espacio bien ventilado, en atmósfera normal, 20,9% de oxígeno y ambiente no peligroso.
- Utilice únicamente el adaptador de carga suministrado, 12V 1,5A.
- No aplique presión positiva a las entradas de gas. Utilice únicamente el regulador de caudal a demanda.



I/P: 12 V  1,5 A

L.P.S. 

PREPARACIÓN PARA EL USO

- Utilice únicamente Luer PG-63 para todas las entradas y salidas de gas.
- Diámetro del tubo no menor a 3mm interno. El tubo debe ser adecuado para el gas utilizado, consulte a WatchGas para obtener el tubo Last-o-More adecuado o un tubo compatible.
- Utilice únicamente reguladores de flujo a demanda de la lista de piezas compatibles de WatchGas.
NOTA: Solo conecte hasta 10 metros de tubería en la entrada y salida de aire fresco.
- Ventilación - La salida debe estar conectada a un área ventilada.
- Ajuste el tiempo de purga de aire fresco adecuadamente.
- Asegúrese de que las tuberías y los cables estén correctamente instalados.
- Es preferible el uso de tuberías de gas cortas.
- Asegúrese de que esté instalado el filtro de entrada de aire fresco.
- Si se utiliza gas potencialmente dañino para las calibraciones, los usuarios deben leer la MSDS del gas conectado. El SST Dock debe conectarse a un sistema de ventilación o usarse en un área bien ventilada.

INTRODUCCIÓN

El Puerto SST es una estación de prueba automatizada que permite realizar pruebas funcionales y calibración y es compatible con toda la gama SST en un solo módulo. Tiene la capacidad de conectarse a través de Wi-Fi, BLE o celular y permite el montaje en escritorio, pared y estuche rígido según su aplicación. Con sus dos entradas, permite la calibración de los cuatro gases estándar más otro tipo de gas. Con NFC incorporado, es más fácil que nunca asignar cilindros de gas a los puertos de entrada de gas correctos.

DESCRIPCIÓN GENERAL DEL PUERTO SST

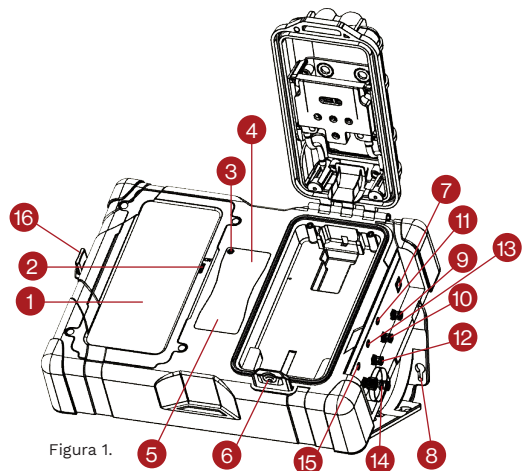


Figura 1.

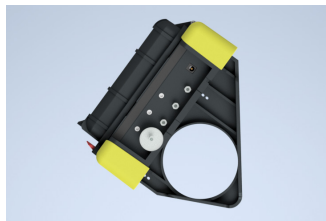
1. Pantalla táctil
2. Pantalla táctil ENCENDIDO / APAGADO
3. Estado del LED
4. Etiqueta de instrucciones
5. Lector NFC de botella
6. Seguro de la tapa
7. Fuente de alimentación
8. Mesa de soporte de montaje / soporte de pared
9. Puerto de escape
10. Puerto 2
11. Entrada del sensor de presión del puerto 2
12. Puerto 1
13. Entrada del sensor de presión del puerto 1
14. Filtro de entrada de aire fresco
15. Sensor de presión de entrada de aire fresco
16. Tecla de ENCENDIDO / APAGADO

MONTAJE DEL PUERTO SST

El Puerto SST se puede montar con el soporte de montaje invertible en 2 ángulos diferentes. Use los tornillos extendidos y el espaciador de plástico incluidos en la caja.

Montaje en pared

Los soportes de montaje provistos se pueden usar para montar el Puerto SST en una pared o mesa. Los tornillos de montaje y el enchufe no han sido proporcionados. WatchGas recomienda verificar la resistencia del área de montaje y seleccionar el hardware de montaje adecuado antes de montar el Puerto SST. El montaje del Puerto SST debe ser realizado por un contratista de instalación calificado.



Puerto SST en una pared



Puerto SST sobre una mesa



Instalación de los soportes

ENCENDIDO DEL PUERTO SST

Si el Puerto SST está completamente descargado, espere 5 minutos de carga antes de encender la unidad. El LED mostrará el cambio **rojo** a **blanco** antes de la puesta en marcha.

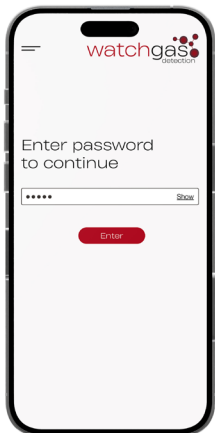
Conecte el Puerto SST a la red eléctrica mediante el adaptador de pared incluido. La luz de Estado se enciende. Luego use la tecla ON / OFF (fig. 1, parte 16 y parte 2) para encender la pantalla táctil.

ENTRAREN LA CONFIGURACIÓN

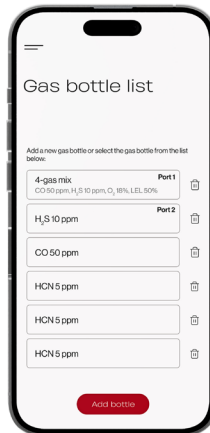
1. Use la contraseña “admin” para ingresar al menú de configuración

IMPORTANTE: si se utilizan sensores de presión opcionales, estos deben activarse o el Puerto SST ignorará la señal.

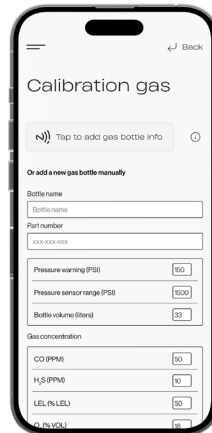
2. Agregue la botella de gas de calibración en la Lista de botellas de gas, ya sea manualmente o utilice las botellas habilitadas con Watch Tab. Es importante completar todos los datos ya que el Puerto produce un certificado de calibración completo.



Introduzca la contraseña



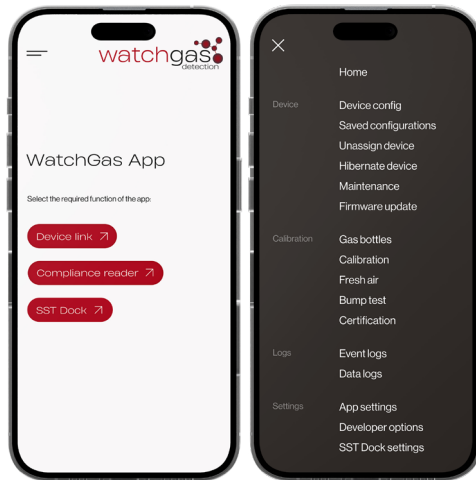
Para agregar una nueva Botella de calibración, haga clic en “Add Bottle”



1. Vincule la botella al puerto de entrada seleccionado (la entrada se iluminará cuando el puerto esté abierto durante la operación).
NOTA: El Puerto SST no realizará ninguna verificación o calibración si un gas no coincide con el gas objetivo del detector.
2. Estados de LED: VERDE: Funcionamiento normal y en carga. AMARILLO: funcionando con batería. ROJO: fallo
3. Configuración del servidor: vinculación con el software de cumplimiento de WatchGas, se debe configurar la ID del servidor. Este enlace se proporcionará con la compra del software.

USO

Si la pantalla táctil está en modo de suspensión, toque dos veces la pantalla para activar la unidad. La pantalla le indicará el siguiente paso.



Pantalla de inicio de WatchGas App

Prueba y calibración

INSERCIÓN DEL DETECTOR

Paso 1

Active el detector de gas si es necesario, si es un SST1 de 2 o 3 años, entonces el dispositivo ya estará activado. Encienda NFC.

Paso 2

Levante la tapa del Puerto SST usando las dos guías para los dedos y el pestillo rojo.

Paso 3

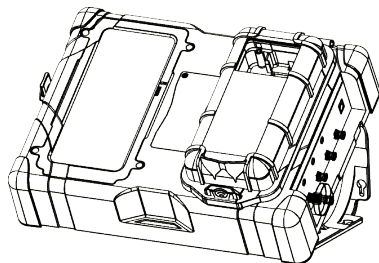
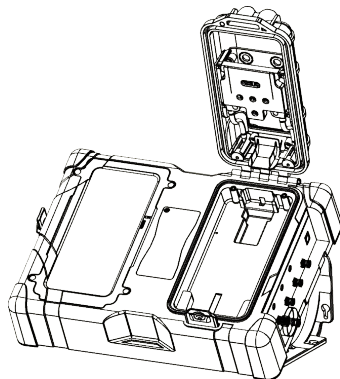
Inserte el dispositivo colocando la pinza de cocodrilo en la guía del Puerto SST.

Etapas 4



Cierre la tapa hasta que escuche un “clic”.

Paso 5

Seleccione la función en la pantalla del Puerto SST que desea realizar: Prueba funcional, Calibración o Calibración con aire limpio. El Puerto SST realizará entonces la prueba correspondiente.



ESPECIFICACIONES

| | |
|---------------------------------------|--|
| Dimensiones (LxAnxAI) | 28 x 21 x 10 cm |
| Peso | 1.8 kg |
| Temperatura de Funcionamiento | +5-40 °C |
| Humedad | 10% a 90% HR |
| Temperatura de Almacenamiento | 0-50 °C |
| Fuente de Alimentación | 12 V  1,5 A L.P.S.  |
| Reloj en Tiempo Real | Sí, actualizable |
| Almacenamiento de Datos | Más de 1 año de operación |
| Capacidad de conexión | Wi-Fi, celular, BLE - conectado a la nube y a la app WatchGas |
| Entradas de Gas | Entrada de aire fresco, 2 entradas de gas y una de purga |
| Función de Prueba | Prueba Funcional, Calibración (opcional), Configuración del Dispositivo y Descarga de Datos. También prueba las alarmas del dispositivo, los LED Visuales y el Vibrador |
| Compatibilidad de Dispositivos | Un módulo compatible con la gama SST |
| Garantía | 2 Años de garantía |

MANTENIMIENTO



ADVERTENCIA

NO HAY PIEZAS REPARABLES POR EL USUARIO EN EL INTERIOR

Las mejores prácticas para el mantenimiento indican que el filtro de entrada esté libre de suciedad y sea reemplazado de ser necesario. El Puerto SST se puede limpiar con un paño suave y húmedo. No use disolventes, jabones o abrillantadores y no sumerja el Puerto SST en líquidos. Apague completamente la unidad y desconecte la fuente de alimentación antes de limpiarla.

PARTES Y ACCESORIOS

Las piezas reemplazables y los accesorios se venden por separado. Comuníquese con WatchGas o un distribuidor autorizado, o visite el sitio web: www.watchgas.com.



ADVERTENCIA

UTILICE ÚNICAMENTE PIEZAS Y/O ACCESORIOS ORIGINALES DE WATCHGAS

Lista de Partes

- Regulador de Flujo de Demanda WatchGas
- Regulador de Flujo de Demanda WatchGas que incluye sensor de presión
- Luer PG-63
- Tubería
- Soportes de montaje, espaciadores y tornillos

SOLUCIÓN DE PROBLEMAS

El detector falla en las pruebas funcionales, de aire fresco o calibración:

1. Si falla el aire fresco, verifique que el filtro no esté obstruido y que el aire en la entrada no esté contaminado.
2. Verifique si las botellas de gas están conectadas, suficientemente presurizadas y contienen el gas correcto. (información en la botella)
3. Verifique el funcionamiento de la estación con un detector funcional conocido.

El detector falla en la prueba de alarma:

1. Vuelva a hacer la prueba
2. Inspeccione manualmente el detector en busca de alarmas de LED, vibración y audio
3. Pruebe un detector totalmente funcional conocido en la estación para verificar el funcionamiento de la estación

Fallo de la estación:

1. Borre la falla y vuelva a intentar
2. Contacte a un representante de servicio

INFORMACIÓN DEL CONTACTO

Klaverbaan 121, 2908 KD, Capelle a/d IJssel, Países Bajos
info@watchgas.com | www.watchgas.com